

SAMHÄLLSKUNSKAP 1A1

LEIF JARLÉN
REBECKA WAGERSTEN
KARIN WAKEHAM
JAN WIKLUND

CAPENSIS FÖRLAG AB

INNEHÅLL

DEMOKRATI	6	EU	38
Demokratimodeller	8	EU:s budget	40
Opinionsbildning och lobbying	9	EU:s gränser	41
Demokrati och diktatur	10	EU:s historia	42
Demokratier och diktaturer i världen	11	EU och Sverige	43
Statsskick	12	Frågor och begrepp	44
Frågor och begrepp	14		
		INTERNATIONELLA	46
SVERIGES POLITISKA SYSTEM	16	SAMARBETEN	
Sverige	17	FN - uppdrag och organisation	48
Offentlig förvaltning	18	Norden - historia och samarbete	50
Val	20	Internationell handel	52
Politiska partier i Sverige	21	Frågor och begrepp	54
Frågor och begrepp	22		
		DE MÄNSKLIGA	56
POLITIK PÅ NATIONELL NIVÅ	24	RÄTTIGHETERNA	
Förhållandet mellan riksdag och regering	25	Allmän förklaring om de mänskliga rättigheter	57
Riksdagens arbete	26	FN:s kärnkonventioner om de mänskliga rättigheterna	58
Statens ekonomi	27	Skydd utöver FN:s kärnkonventioner	60
Frågor och begrepp	28	Stater som bryter mot de mänskliga rättigheterna	61
		Individuella och kollektiva rättigheter	62
POLITIK PÅ KOMMUNAL	30	Att utkräva sina mänskliga rättigheter	64
OCH REGIONAL NIVÅ		Mänskliga rättigheter i Sverige	65
Kommunernas och regionernas uppgifter	31	Frågor och begrepp	66
Kommunernas ekonomi	32		
Regionernas ekonomi	33	FOLKRÄTTEN	68
Beslutsfattande i kommuner och regioner	34	Den internationella humanitära rätten	69
Frågor och begrepp	36	Folkrätten i praktiken	70
		Frågor och begrepp	72

MEDIA, DIGITALISERING OCH DEMOKRATI	74	PRIVATEKONOMI	104
Det fria ordet	75	Det samhällsekonomiska kretsloppet	105
Vem betalar för medieorganisationer?	76	Hushållens budget	106
Nyhetsvärdering	77	Hushållens ekonomi - etnicitet och kön	108
Massmedia och medieorganisationer i demokratier	78	Hushållens olika behov och resurser	109
Massmedia och medieorganisationer i diktaturer	79	Konsumenträtt	110
Frågor och begrepp	80	Frågor och begrepp	112
ARBETSMARKNAD	82	KÄLLKRITIK	114
Arbetsmarknadens parter	83	Metoder för att söka information	115
Orsaker till arbetslöshet	84	Källkritik: granska, värdera och bearbeta information	116
Arbetsmarknadspolitik	85	Frågor och begrepp	118
Arbetsrätt	86	PRESENTATIONER	120
Kollektivavtal	88	Fyra olika texttyper	122
Lön	89	Exempel på formuleringar i presentationer	124
Arbetslöshetsförsäkring	90	Muntliga debatter	125
Digitaliseringens påverkan på arbets- marknaden	91	Ett vetenskapligt förhållningssätt: form	126
Frågor och begrepp	92	Ett vetenskapligt förhållningssätt: källor	128
IDENTITETER	94	En analysmodell	129
Vad påverkar identiteten?	96	En översikt av presentationsformer i kapitlet	130
Integration	98	Frågor och begrepp	132
Integration gäller alla	99	VÄRLDSKARTA	134
Assimilering	100	REGISTER	136
Segregation	101	PERSONREGISTER	139
Frågor och begrepp	102	BILDFÖRTECKNING	140

STATSSKICK

Statsskick är det sätt som den politiska makten i en stat fördelas på. En stats statsskick regleras i en författning (konstitution, grundlag). Statsskick går att beskriva ur flera olika perspektiv.

Demokrati eller diktatur?

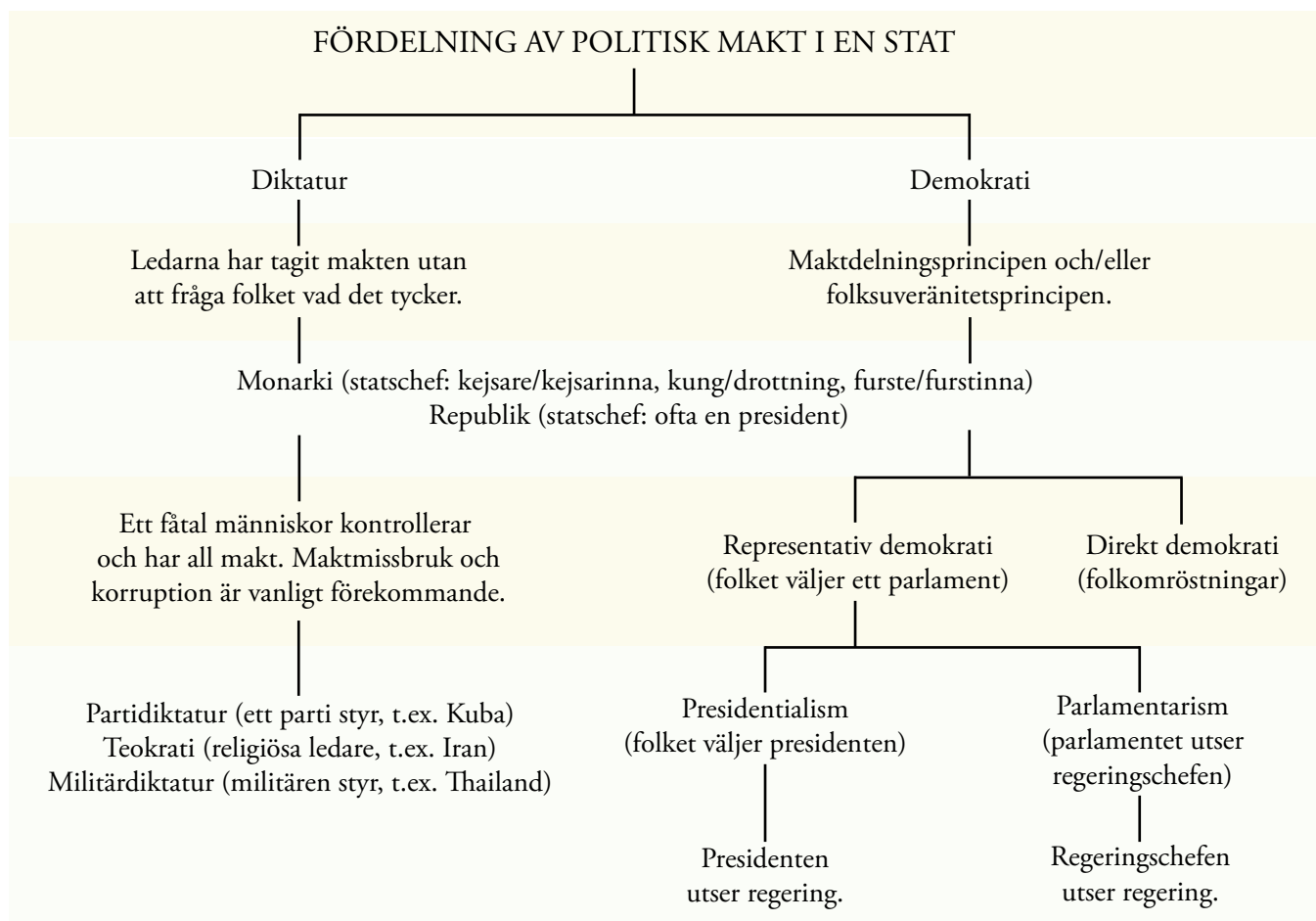
Om statsskicket i ett land är demokratiskt har medborgarna stort inflytande över den politiska makten. I en diktatur har de endast ett litet inflytande.

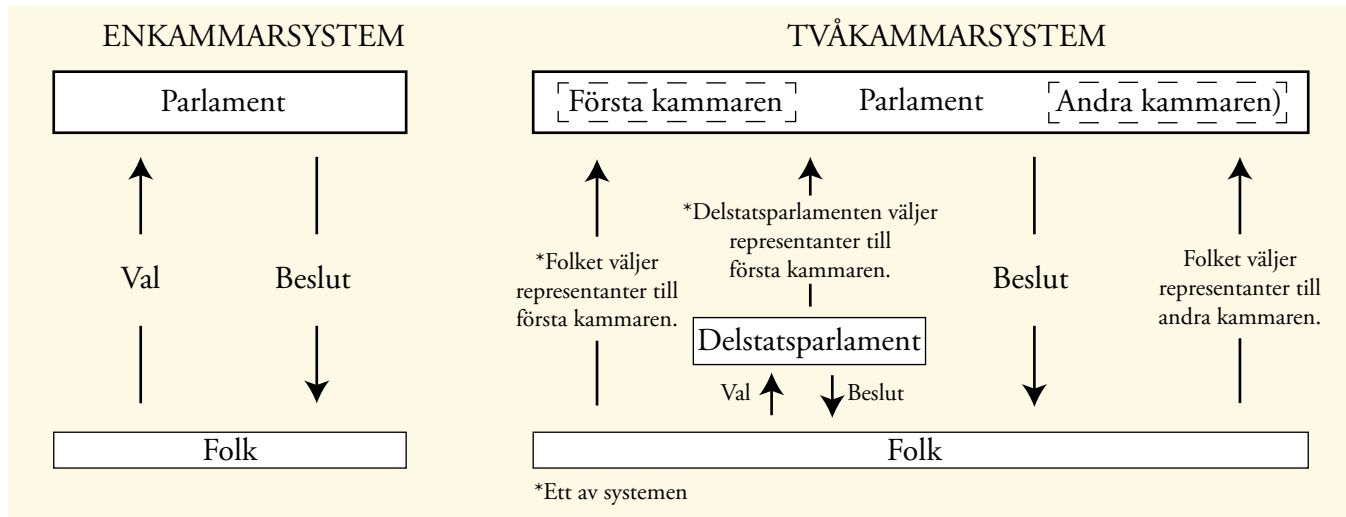
Maktdelningsprincipen

För att förhindra att vissa personer får för mycket makt tillämpas maktdelningsprincipen i många stater. Det innebär att makten delas upp i tre delar - den styrande, den beslutande och den dömande.

Folksuveränitetsprincipen

Folksuveränitetsprincipen innebär att all offentlig makt ska utgå från en folkvald församling. I ett land med representativ demokrati innebär folksuveräniteten att parlamentet utses i val med allmän och lika rösträtt.





I Sveriges grundlag står att all offentlig makt ska utgå från folket. Det innebär att den folkvalda riksdagen stiftar lagar, att regeringen styr landet och att domstolarna kontrollerar att lagarna följs. I Sverige tillämpas folksuveränitetsprincipen, inte maktodelningsprincipen.

Hur utses statschefen?

Statsskicket i ett land kan förenklat beskrivas utifrån hur statschefen utses. I en monarki ärvs ofta statschefsposten och i en republik väljs en president till statschef. Statschefens makt ser mycket olika ut beroende på vilket land som studeras.

Parlamentarism som statsskick

När statschefen väljs av ett parlament är statsskicket parlamentariskt. Parlamentarism innebär att regeringen måste ha stöd av en majoritet av parlamentet för att få igenom sin politik.

I ett land med parlamentariskt statsskick kan parlamentet avsätta regeringen. Regeringschefen kan ha titeln premiärminister (Storbritannien), statsminister (Sverige) eller förbundskansler (Tyskland). Sverige har ett parlamentariskt statsskick.

Presidentialism som statsskick

Presidentialism är ett statsskick där presidenten väljs av folket och har den verkställande makten, till exempel i USA. Statsskicket som även kallas presidentstyre är inte parlamentariskt.

Den verkställande makten är åtskild från den lagstiftande och den dömande makten. Presidenten är både statschef och regeringschef.

Enhetsstater och federala stater

I en enhetsstat gäller samma lagar i hela landet, till exempel i de nordiska länderna och i Frankrike. Det finns oftast bara en kammare i parlamentet där voteringar (omröstningar) sker och då kallas det enkammarsystem.

En federal stat består av flera delstater. Delstatsparlamenten kan fatta egna lagar inom många områden som endast gäller i just den delstaten. Så är fallet i exempelvis USA.

Även federala stater har ett parlament, men ofta med två kammare på nationell nivå där voteringar sker. De har ett tvåkammerssystem. Ett syfte med tvåkammerssystemet är att alla regioner/delstater i landet ska representeras på nationell nivå.

POLITIK PÅ KOMMUNAL OCH REGIONAL NIVÅ

I Sverige har kommuner och regioner en lång tradition av självstyre och de ingår inte i den svenska staten. Kommun- och regionfullmäktige kan till exempel besluta om hur hög skatten på lönen ska vara. Skatten används sedan till att betala samhällsservice till invånarna.

Kommunerna

En stor del av den service som samhället erbjuder utförs av kommunerna. De ansvarar bland annat för förskola, skola, socialtjänst och äldreomsorg. Kommunen är den lägsta politiska nivån som vi kan välja politiker till.

När Sverige blev ett rikt och modernt land bestämde det att kommunerna skulle få fler uppgifter att utföra. De små kommunerna var då tvungna att gå samman för att ha råd med det. Det skedde främst under 1950-1970-talen. Numera finns det 290 kommuner i Sverige.



Fem kommuner utgör tillsammans Region Blekinge. Regionen har ett sjukhus, Blekingesjukhuset.

Regioner

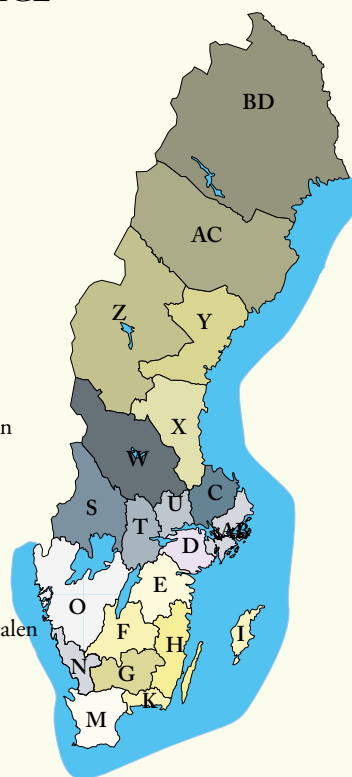
Landsting har funnits i Sverige sedan 1862. Sedan 2019 har landstingen bytt namn till regioner. Det finns 21 regioner.

Regionernas främsta uppgift är hälso- och sjukvård. Landsting, och senare regioner, behövs bland annat eftersom vården är dyr och varje kommun inte kan erbjuda vård av god kvalitet. Regionerna har även ansvar för kollektivtrafik inom sitt geografiska område.

REGIONER I SVERIGE

LÄNSBOKSTAV

- AB Region Stockholm
- C Region Uppsala
- D Region Sörmland
- E Region Östergötland
- F Region Jönköpings län
- G Region Kronoberg
- H Region Kalmar län
- I Region Gotland
- K Region Blekinge
- M Region Skåne
- N Region Halland
- O Västra Götalandsregionen
- S Region Värmland
- T Region Örebro län
- U Region Västmanland
- W Region Dalarna
- X Region Gävleborg
- Y Region Västernorrland
- Z Region Jämtland Härjedalen
- AC Region Västerbotten
- BD Region Norrbotten



KOMMUNERNAS OCH REGIONERNAS UPPGIFTER

Med välfärd menas ofta den vård, skola och omsorg som medborgarna får ta del av. Det är till stor del kommuner och regioner som ansvarar för den.

Offentlig ekonomi

Pengarna som kommunerna, regionerna och staten ansvarar för utgör den offentliga ekonomin. Pengarna kallas även gemensamma medel. Skatter och avgifter som betalas in av privatpersoner och företag används för att vi ska få ett så bra samhälle som möjligt. Vi får tillbaka service och bidrag från samhället.

Kommunala uppgifter

Kommunerna har obligatoriska uppgifter som de måste utföra - välfärdsuppgifter för att medborgarna ska kunna "fara väl i livet". Uppgifterna har bestämts av riksdagen och består exempelvis av social omsorg, förskola, skola, avfallshantering, räddningstjänst, bibliotekstjänster och bostäder.

Kommunerna kan också utföra frivilliga uppgifter bland annat inom fritid, kultur, energi och sysselsättning.

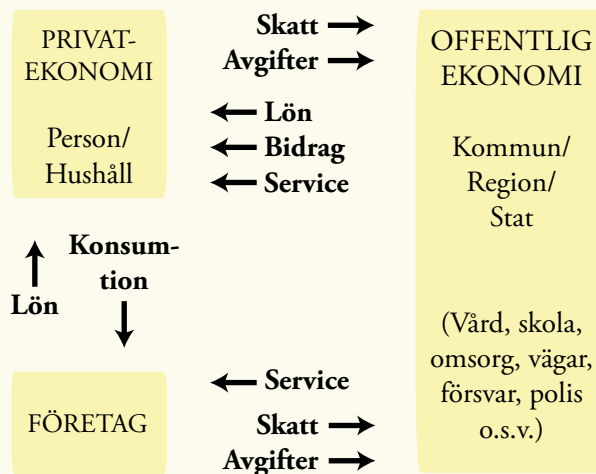
Regionernas uppgifter

Regionernas obligatoriska uppgifter är hälso- och sjukvård, avgiftsfri tandvård upp till och med 22 års ålder och regionalt utvecklingsansvar. Exempel på frivilliga uppgifter är kultur, utbildning och turism.

En mycket stor del av pengarna går till hälso- och sjukvården. Vården som ges på en vårdcentral kallas primärvård. Primärvården är den första kontakten med sjukvården, till exempel när någon behöver träffa en läkare eller ska vaccinera sig.

År 2010 införde den dåvarande regeringen ett system som kallas vårdval. På samma vis som invånarna kan välja mellan en kommunal skola eller en friskola går det nu även att välja mellan någon av regionernas vårdcentraler eller en privat sådan. För varje registrerad patient som en vårdcentral har betalar respektive region ut en vårdpeng.

SAMBAND MELLAN PRIVATEKONOMI, FÖRETAG OCH OFFENTLIG EKONOMI



Sjukvården finansieras med skattepengar och avgifter från dem som behöver vård.

KOMMUNERNAS EKONOMI

Kommunerna styrs av politiker som väljs vid kommunalvalet. Enligt lag måste kommunerna ha en budget i balans. Det innebär att intäkterna och kostnaderna ska vara lika stora.

Kommunernas intäkter

Kommunens största intäkt är kommunalskatten. Alla invånare med inkomst betalar kommunalskatt. Om en kommun tar ut 20% i skatt innebär det att 20 kronor betalas till kommunen för varje intjänad hundralapp. Det kallas proportionell skatt.

Kommunernas övriga intäkter kommer från staten i form av statsbidrag till bland annat skola och från avgifter för barnomsorg, hemtjänst, vatten, avlopp och renhållning.



Skolan är en stor kostnad för kommunen.

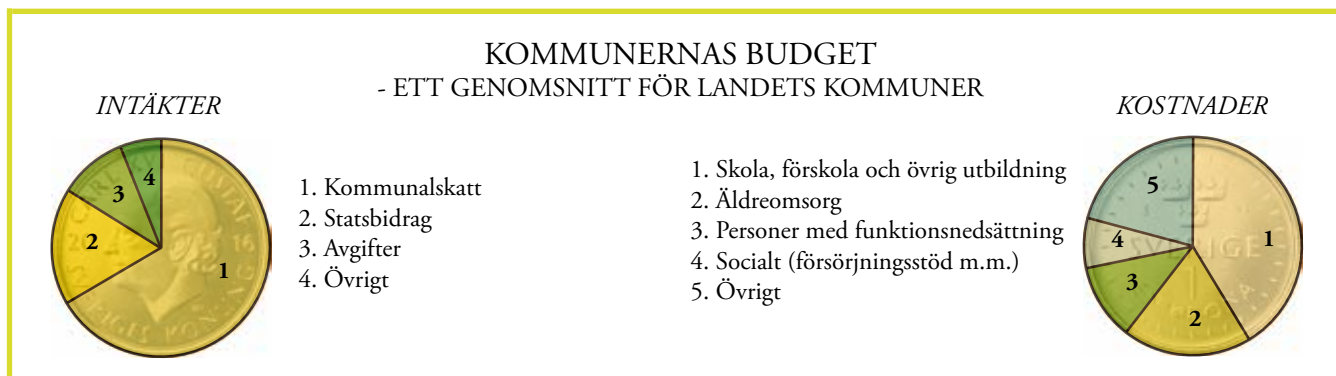
Kommunernas kostnader

De största kostnaderna för kommunerna är löner för personal inom skola, förskola, övrig utbildning och äldreomsorg. Kommunerna har även stora kostnader för fastigheter såsom skolor och vårdhem, för gator och vägar samt för vatten och avlopp.

För att klara av en stor utgift, till exempel att bygga en ny grundskola, kan den enskilda kommunen behöva låna pengar, höja inkomstskatten eller spara. Det är då nödvändigt att planera budgeten på lång sikt. Då klarar kommunen av att betala av skulden och räntorna för den.



Kommunerna ansvarar för att betala försörjningsstöd till personer som har ont om pengar.



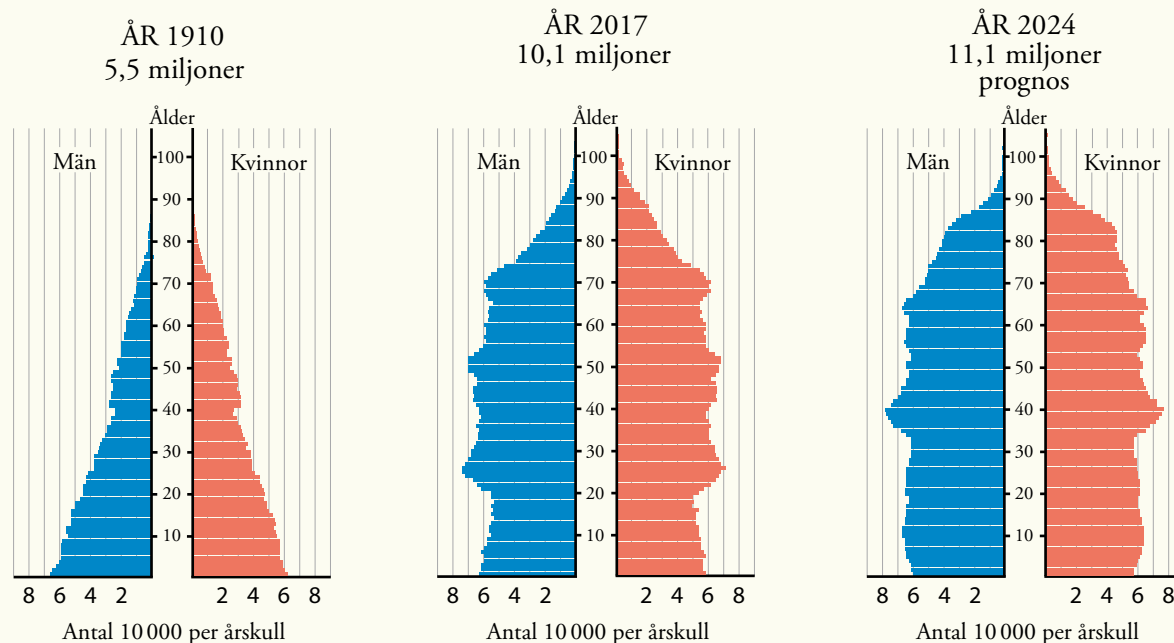
REGIONERNAS EKONOMI

Sjukvård och läkemedel står för drygt 90% av regionernas kostnader. För att klara av sina uppgifter tar de ut en inkomstskatt som kallas regionskatt. Den är proportionell, precis som kommunalskatten. Regionen får även bidrag från staten och intäkter genom avgifter, till exempel när vi betalar för sjukvårdsbesök eller åker med regionens kollektivtrafik.

Ökade kostnader i framtiden

Sverige kommer att få en allt större andel äldre. Eftersom det är regionerna som tillsammans med kommunerna ansvarar för hälso- och sjukvården kommer deras kostnader att öka. Idag (2020) har kommuner och regioner en skuld på över 600 miljarder kronor. Det motsvarar ungefär 65 000 kronor per person.

SVERIGES ÄLDERS- OCH KÖNSFÖRDELNING



Källa: SCB

REGIONERNAS BUDGET

- ETT GENOMSnitt FÖR LANDETS REGIONER

INTÄKTER



1. Regionskatt
2. Statsbidrag
3. Avgifter
4. Övrigt

KOSTNADER



1. Hälso- och sjukvård
2. Läkemedel
3. Trafik, infrastruktur och regional utveckling

BESLUTSFATTANDE I KOMMUNER OCH REGIONER

Kommunernas och regionernas organisation bestäms av kommunallagen. Både kommuner och regioner styrs av politiker som väljs direkt av medborgarna. De direktvalda politiska församlingarna är kommun- respektive regionfullmäktige. Det betyder att medborgarna har stora möjligheter att påverka och kontrollera hur kommuner och regioner genomför sina uppdrag. Det är fullmäktige som är den högsta politiska församlingen i en kommun respektive i en region.

Det kommunala självstyret

Kommuner och regioner måste följa de ramar som riksdag och regering har bestämt, men de har rätt att ta ut skatt av medborgarna och fatta självständiga beslut inom många olika områden. Det här kallas det kommunala självstyret och är en princip som är inskriven i grundlagen (Regeringsformen).

Beslut och genomförande i kommun och region

Kommun- respektive regionfullmäktige tar be-

slut om inriktningen på politiken, förvaltningens organisation och verksamhet samt hur hög skatten ska vara. Det är fullmäktige som beslutar, men det är styrelsen som har den styrande makten och genomför besluten.

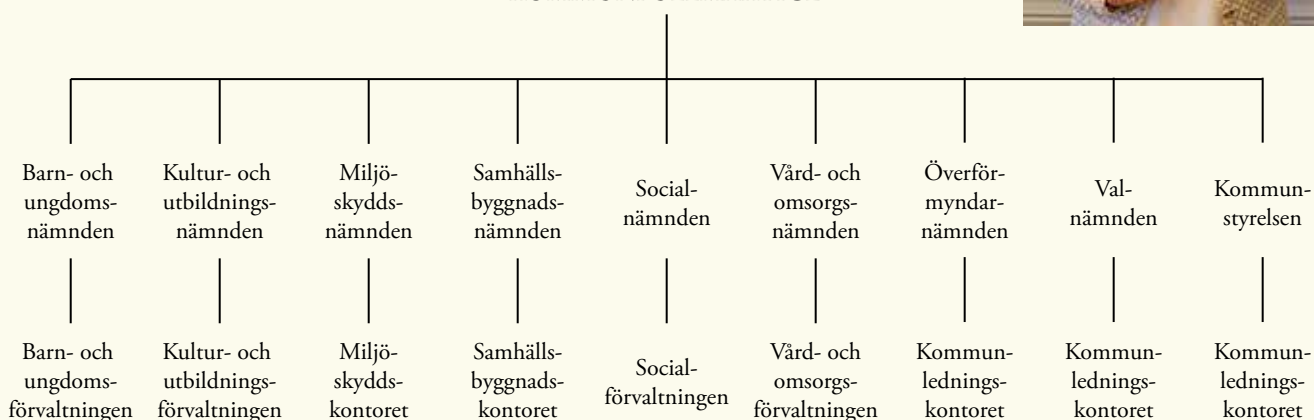
Fullmäktige beslutar också om vilka nämnder som ska finnas i kommunen/regionen. Varje nämnd består av politiker som fullmäktige har valt och varje nämnd får ett visst ansvarsområde. I mindre frågor kan respektive nämnd besluta själv och ge uppdraget till sin förvaltning att genomföra det. Det är nämnderna som ansvarar för den löpande verksamheten. I större frågor tas besluten i fullmäktige och därefter genomförs de av nämnderna.

Kristina Grapenholm (L) är kommunfullmäktiges ordförande i Alingsås kommun.



ALINGSÅS KOMMUNS ORGANISATION

KOMMUNFULLMÄKTIGE



EN FÖRENKLAD JÄMFÖRELSE MELLAN OLIKA POLITISKA NIVÅER

	<i>Kommun</i>	<i>Region</i>	<i>Nationell</i>
<i>Beslutande</i>	Kommunfullmäktige	Regionfullmäktige	Sveriges riksdag
<i>Genomförande</i>	Kommunstyrelse	Regionstyrelse	Regering
<i>Förvaltning</i>	Kommunförvaltning	Regionens förvaltning	Statsförvaltning

Heltidspolitiker och fritidspolitiker

Det finns cirka 37 000 personer med politiska uppdrag i kommunerna och cirka 4 600 i regionerna. De flesta är fritidspolitiker, 96% av dem i kommunerna, och 94% i regionerna.

Fritidspolitiker försörjer sig inte på sina uppdrag men får ersättning för att delta i möten som gäller det politiska arbetet. En fritidspolitiker har alltid rätt till tjänstledighet för den tid som han/hon avsätter för uppdraget.

Förvaltningen

I varje kommun finns en kommunstyrelseordförande, oftast med titeln kommunalråd. I regionerna har styrelsens ordförande titeln regionråd.

Stora kommuner och regioner har flera heltidsanställda politiker. Det innebär exempelvis att det kan vara ett heltidsanställt kommunalråd som le-

der utbildningsnämnden och ett annat heltidsanställt regionråd som leder sjukvårdsnämnden.

I förvaltningarna är det tjänstemän som arbetar, till exempel undersköterskor, läkare, gymnasielärare, kanslist, IT-specialister och vaktmästare. De som arbetar i förvaltningen genomför det som fullmäktige och nämnderna har beslutat.

Eva Hellstrand (C) är regionstyrelsens ordförande i Region Jämtland Härjedalen.

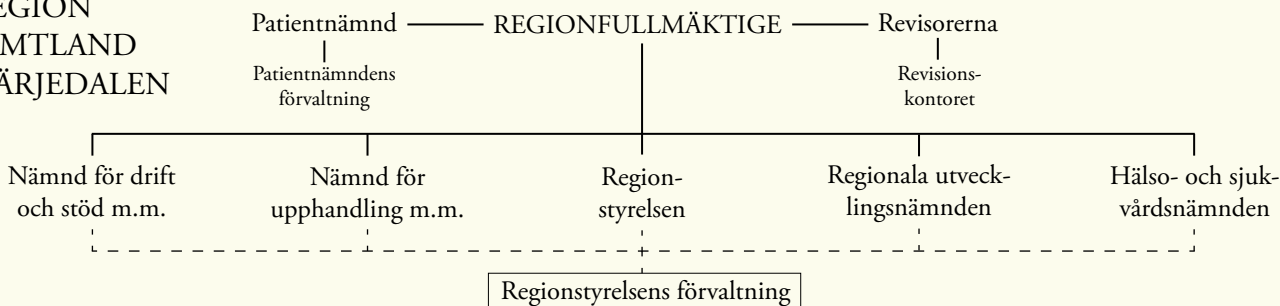


ORGANISATION

REGION

JÄMTLAND

HÄRJEDALEN



FRÅGOR

POLITIK PÅ KOMMUNAL OCH REG.

- 30 a) Vad ansvarar kommunerna för? Ange några områden.
- b) Vad ansvarar regionerna för? Ange några områden.

KOMMUNERNAS OCH REGIONERNAS...

- 31 a) Vad är välfärd?
- b) Vilket ekonomiskt utbyte har hushåll och företag?
- c) Vilket utbyte har företag med den offentliga ekonomin?

KOMMUNERNAS EKONOMI

- 32 a) Vad innebär det att en budget är i balans?
- b) Vilka intäkter har kommunerna?
- c) Vilka kostnader har kommunerna?
- d)* Vad är ett samhälle?

REGIONERNAS EKONOMI

- 33 a) Vilka intäkter har regionerna?
- b) Vad kommer hända med regionernas kostnader i framtiden?

BESLUTSFATTANDE I KOMMUNER...

- 34 a) Vilken lag reglerar kommunernas och regionernas organisation?
- b) Vad heter den högsta politiska församlingen i en kommun respektive en region?
- c) Vad innebär det kommunala självstyret?
- d) Vad är en nämnd?
- 35 a) Vad innebär det att vara en fritidspolitiker?
- b) Vad gör förvaltningen i kommuner och regioner?

ORD OCH BEGREPP I KAPITLET

Fritidspolitiker En politiker som avsätter tid och får ersättning för att delta i politiska möten.

Fullmäktige Det högsta beslutande organet i en kommun eller region.

Förvaltning Består av tjänstemän som genomför politikernas beslut.

Kommunallagen Lagen som bestämmer kommunernas och regionernas organisation och ansvarsområden.

Kommunalsråd Titeln på en heltids- eller deltidsanställd kommunstyrelseordförande och ibland andra ledande politiker i kommunen.

Kommunalt självstyre Kommuner får ta ut skatt och fatta flera självständiga beslut.

Landsting Tidigare namn på region.

Nämnd Består av en grupp politiker som får fatta beslut inom ett visst område.

Primärvård Den del av sjukvården som inte kräver sjukhuskontakt. Den första kontakten med sjukvården.

Region 21 större geografiska områden i Sverige med visst politiskt självbestämmande.

Samhällsservice Service som samhället erbjuder, till exempel vård, skola och omsorg.

Välfärd Att fara väl i livet. Exempelvis vård, skola och omsorg som invånarna får ta del av.

FLER ORD OCH BEGREPP

Förtroendevalda Politiker med politiska uppdrag i kommun och region.

Lokal nivå Inom politiken menas ofta kommunen.

Offentliga rummet Den fysiska miljö som är tillgänglig för allmänheten och de möten och samtal som sker mellan människor där.

Privatliv Den del av en persons liv som inte angår andra. Avskildhet från andra människor, men även personliga relationer till vissa av dem.

Ramlag En lag som anger riktlinjer, ej detaljer, om vad som ska göras.

Samhällsförhållande Hur det är i samhället, det vill säga under vilka omständigheter människorna lever.

Samhällsliv Det som sker i det offentliga rummet.

Samhällsstruktur En beskrivning av ett samhälles politiska, sociala och ekonomiska uppbyggnad.

Samhällsvetenskap Vetenskapliga ämnen som studerar samhället.



INDIVIDUELLA OCH KOLLEKTIVA RÄTTIGHETER

FN:s konventioner handlar om både individuella rättigheter (rättigheter som var och en har) och kollektiva rättigheter (rättigheter som gäller för en grupp individer).

Individuella mänskliga rättigheter finns till exempel i artikel tre i den allmänna förklaringen. Där står att ”Var och en har rätt till liv, frihet och personlig säkerhet”.

Kollektiva mänskliga rättigheter finns exempelvis beskrivna i konventioner som skyddar grupper som barn, kvinnor och urfolk samt folkgrupper som är utsatta för diskriminering.

Ras - ett omtvistat begrepp

Det finns inget stöd för att dela upp människosläktet i olika biologiska raser, vilket genetikern Richard Lewontin visade 1972. De studier som gjorts tidigare, inom den så kallade rasbiologin, saknar vetenskapligt stöd.

Rasism är den felaktiga uppfattningen att människor kan delas in i olika grupper, så kallade ”raser”, och att vissa av dessa grupper är överlägsna andra. Den diskriminering och det hat som rasism innebär kan i värsta fall leda till folkmord.

Synen på begreppet ras har ändrats över tid i takt med att samhället har förändrats och att kunskapen har ökat. När flera av FN:s konventioner skrevs fanns Förintelsen starkt i människors minne. I flera av FN:s konventioner används begreppet ras.

Ras och etnicitet - Sverige

Begreppet ras finns exempelvis i FN:s barnkonvention som blev svensk lag 2020. Det uppstår därför ibland debatt om rasbegreppets betydelse och användbarhet i Sverige.

I Sverige ersätts nu rasbegreppet successivt med etnicitet i lagtexterna. Etnicitet utgår bland annat från en individs historiska, kulturella och/eller geografiska rötter. Det finns inga tydliga gränser mellan olika etniska grupper. I en del länder används begreppet ras på ungefär samma sätt som etnicitet används i Sverige.

Ras och etnicitet - USA och Storbritannien

I USA används rasbegreppet när stat och kommun gör inköp. Företag som vill sälja varor och tjänster bör redovisa om de har anställda från grupper som ofta diskrimineras. Grupperna är till exempel indelade efter kön eller ”race”.

I Storbritanniens befolkningsstatistik efterfrågas hudfärg och etnicitet. Även polisen använder det i sin statistik. Vissa anser att det lyfter fram skillnader mellan människor och att det leder till en

Small/Small Local Business Enterprise	
<input type="checkbox"/> Yes ^O	<input type="checkbox"/> No ^N
Minority Classification	
<input type="checkbox"/> African American ^A	
<input type="checkbox"/> Asian American ^S	
<input type="checkbox"/> Caucasian Female ^C	
<input type="checkbox"/> Hispanic American ^H	
<input type="checkbox"/> Native American ^I	
Majority Owner's Gender	
<input type="checkbox"/> Female ^F	<input type="checkbox"/> Male ^M
Certified/Registered Agency (select most recent approval)	
<input type="checkbox"/> City of Tampa ^T	
<input type="checkbox"/> FSMSDC ^F (Florida State National Minority Supplier Development Council)	
<input type="checkbox"/> Hillsborough County ^H	
<input type="checkbox"/> State of Florida ^S	
<input type="checkbox"/> WBENC ^W (Women's Business Enterprise National Council)	
<input type="checkbox"/> Other ^O	

Är det att synliggöra diskriminering eller hålla fast vid fördomar när indelning sker efter etnicitet?



Romernas flagga



Davidstjärnan



Tornedalsflaggan



Den inofficiella sverigefinska flaggan



Samernas flagga

ökad diskriminering. Andra anser att det synliggör fördomar och diskriminering som därmed lättare går att motarbeta.

Nationella minoriteter i Sverige

Det finns fem nationella minoriteter i Sverige: romer, judar, tornedalingar, sverigefinnar och samer. Omkring en miljon människor tillhör någon av de här minoriteterna. Både FN och EU har dokument som uppmanar medlemsstaterna att se till att minoriteter skyddas av de kollektiva mänskliga rättigheterna.

Inom respektive grupp finns en gemensam identitet eftersom var och en av dem har gemensamma historiska, kulturella och/eller geografiska rötter. De här rötterna har de inte gemensamt med andra grupper i Sverige.



I Sverige bestämmer var och en om han/hon tillhör en nationell minoritet eller inte.

Nationella minoriteters rättigheter i Sverige

Både FN och EU har dokument som uppmanar medlemsstaterna att skydda minoriteternas kollektiva mänskliga rättigheter. De fem nationella minoriteterna har sedan i början av 2000-talet ett särskilt skydd och särskilda rättigheter.

Personer som tillhör en nationell minoritet ska få möjlighet att lära sig, utveckla och använda sitt språk. De nationella minoritetsspråken är romani chib (romer), jiddisch (judar), meänkieli (tornedalingar), finska (sverigefinnar) och samiska (samer).

I 64 av Sveriges kommuner ska det vara möjligt att kunna kommunicera med kommunen på finska, i 22 kommuner på samiska och i sju kommuner på meänkieli.

I skolan har elever rätt att få lära sig sitt språk och lära sig om sin kultur. Samerna har ett särskilt starkt skydd eftersom de även räknas som urfolk.



Protester för romers rättigheter i Malmö 2015.

VAD PÅVERKAR IDENTITETEN?

Vår identitet är till största delen inlärd i samspel med andra människor. Vi påverkas av andra och andra påverkas av oss.

1. Biologiska faktorer

En del av din identitet har biologiska förklaringar. De biologiska faktorerna styrs av ditt kön och dina arvsanlag. Vi föds med vissa kroppsliga kännetecken, till exempel hårfärg, ögonfärg och längd.

2. Sexuell läggning

Sexuell läggning är en annan viktig faktor. De som är heterosexuella blir förälskade i och känner sexuell attraktion till personer av motsatt kön. En del känner så för personer som har samma kön (homosexualitet) eller för både motsatt kön och samma kön (bisexualitet).

Att inte känna sexuell attraktion kallas asexualitet. Asexuella personer kan bli förälskade, ha behov av närhet, vilja ha en partner och vilja ha barn.

3. Socioekonomiska förhållanden

Med socioekonomiska förhållanden menas under vilka förhållanden vi lever våra liv. Det kan handla



Familjen påverkar din identitet.

om skillnader i yrke, utbildning och inkomst samt möjligheter till en meningsfull fritid.

4. Familjen

Den närmaste familjens kulturella och historiska rötter kan påverka oss under hela livet. Kulturella rötter är bland annat religion, språk, traditioner och värderingar. En person kan vara medlem i olika familjer samtidigt.

Språket som talas hemma är ofta det språk som vi identifierar oss mest med. Det är också det språk som vi uttrycker våra känslor bäst med.

5. Skolan

Barn och ungdomar tillbringar en stor del av sin tid i skolan. Lärarnas förväntningar på dig och andra elevers uppfattningar om dig blir en del av din identitet. För de flesta i Sverige är skolan något positivt, men för en del är skolan en mardröm med utanförskap, mobbning och vantrivsel.



Ibland krockar olika delar av identiteten med omgivningens förväntningar.

6. Vänner

Med vänner pratar vi om "allt", vilket påverkar bilden av oss själva och vad vi tycker om olika saker. En del vänner har vi kvar hela livet. Vänner kan växa ifrån varandra och vi kan få nya vänner.

7. Fritid

Både organiserad och oorganiserad fritid påverkar våra identiteter. Att vara medlem i en förening innebär exempelvis att vi förväntas följa vissa regler och kanske bära vissa kläder.

Oorganiserad fritid som att vara med kompisar och vara aktiv på sociala medier påverkar också identiteten.

8. Etnicitet

Med etnicitet menas ofta historiska, kulturella och/eller geografiska rötter som vi upplever att vi delar med andra människor. Vi behöver inte bo i samma land för att ha samma etniska identitet.

Många känner att de har flera olika etniska identiteter. En person kan i vissa sammanhang känna mer för sitt modersmål och sina traditioner, men i andra sammanhang känna något helt annat. Känslan av att inte ha någon etnisk identitet, att ha en etnisk identitet eller att ha flera olika etniska identiteter påverkar också den personliga identiteten.



Om du besvarar dina livsfrågor utifrån en religiös eller sekulär utgångspunkt påverkar identiteten.

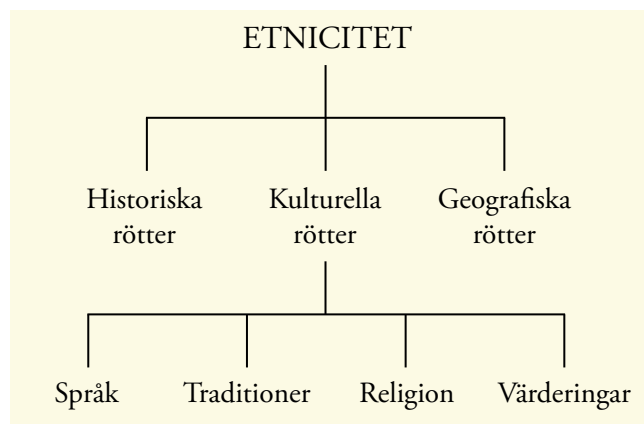
9. Massmedia

Budskap som sprids via massmedia, det vill säga via internet, tidningar, tv och radio, påverkar oss på många sätt, till exempel vad gäller hur vi ska se ut och vad vi ska tycka. Det är viktigt att fundera över hur innehållet i massmedia påverkar oss. Handlar det om att få oss att köpa något, att roa oss eller att ge saklig information?

10. Normalitet

Vi människor är lika på många sätt, men också olika. Människor vill i allmänhet känna sig unika och lite speciella, men inte för annorlunda. Det som anses vara normalt i samhället är det som vi jämför oss med och jämförs med. Vad som uppfattas som normalt av samhället, det vill säga normaliteten, påverkar vår identitet. Det kan upplevas som jobbigt att avvika för mycket. Vad som anses vara normalt varierar dock över tid.

Budskapen som sprids via massmedia påverkar vår bild av vad som är normalt, till exempel hur en flicka eller pojke ska vara. Hur du upplever ditt kön påverkar också din identitet. Mycket av det som upplevs som skillnader mellan män och kvinnor är skillnader som är skapade av samhället. Det kallas genus eller könsroller.



PRESENTATIONER

Presentationer finns i olika former. Det kan vara en tinderprofil, en presentation av en ny person i klassen, en jobbsökan, en insändare i en tidning, en vetenskaplig rapport eller ett skolarbete inom samhällskunskap.

Muntliga och skriftliga presentationer

Presentationer kan vara skriftliga och muntliga. Exempel på skriftliga presentationer är reportage, debattinlägg och vetenskapliga rapporter, men även dikter, recept och lärobokstexter. Muntliga presentationer kan vara allt från tal och debatter till sånger och demonstrationer. Presentationer sker i olika typer av media, till exempel böcker, dagstidningar, radio, tv och internet.

Syftet med en presentation

Alla presentationer har ett syfte. Ibland kan syftet

vara att sälja, roa eller instruera, men inom samhällsvetenskapen handlar det om att informera, övertyga, diskutera och utreda.

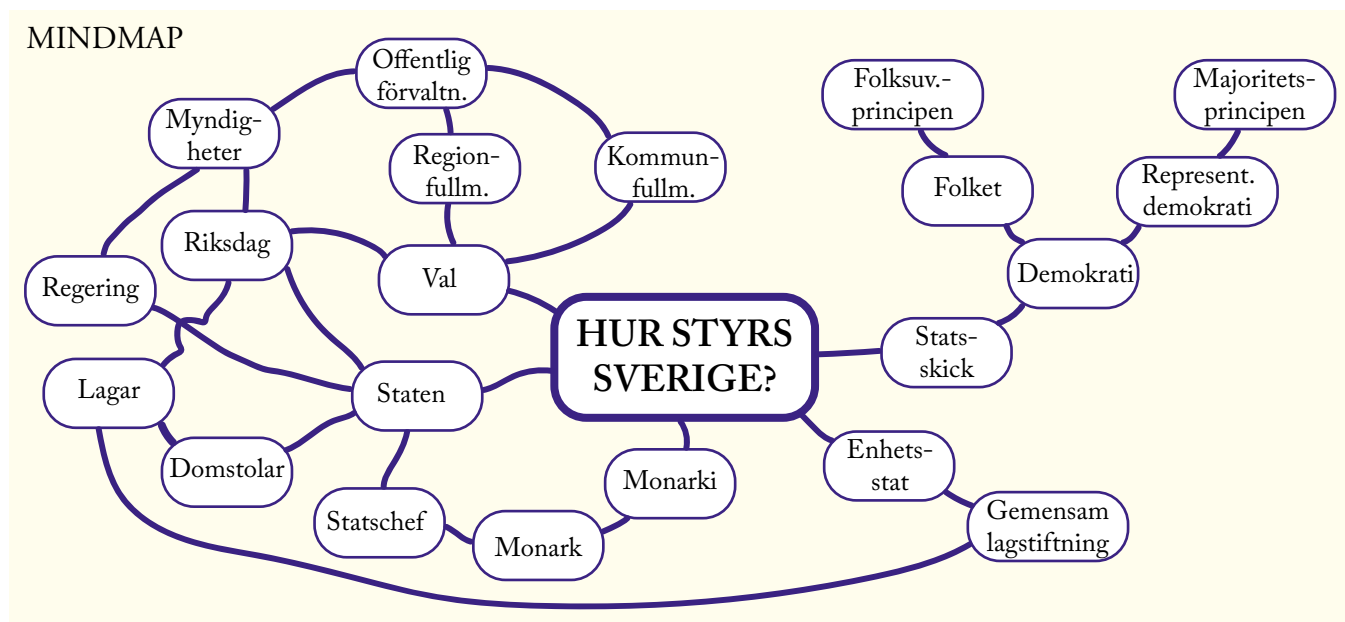
I kursen Samhällskunskap 1a1 är följande skrivelse en del av kunskapskravet för C:

Eleven kan, med viss säkerhet och på ett strukturerat sätt, uttrycka sina kunskaper i samhällskunskap i olika presentationsformer samt formulera sig självständigt i förhållande till källorna.

Innehållet i en presentation

Innehållet i en samhällsvetenskaplig presentation ska vara korrekt, aktuellt och relevant. Urvalet av fakta som används ska vara allsidigt och belysa innehållet från olika perspektiv. Det innebär att fakta som ingår ska analyseras, diskuteras, tolkas och jämföras.

En metod är att i förväg, men även i efterhand



när presentationen är klar, sortera information i en tankekarta (mindmap). Med en tankekarta går det att få en överskådlig bild av presentationen.

Fakta

Innehållet ska vara faktabaserat och väl underbyggt med exempelvis statistik och citat. Informationen som används ska ha relevans och tillförlitlighet. Ofta samlas mer fakta in än vad som är nödvändig för själva presentationen. Det är av stor vikt att bara ta med det som är relevant.

Begrepp

Inom samhällsvetenskap förekommer många begrepp och dessa ska användas korrekt och i sammanhang där de passar och känns naturliga. Därför är det viktigt för författaren att endast använda begrepp som han/hon har förstått.

Framförandet av en muntlig presentation

För att nå fram till lyssnarna i en muntlig presentation krävs det att talaren uttrycker sig engagerat, säkert, strukturerat och tydligt samt talar med



Mariana Mortágua, portugisisk politiker, talar engagerat i Portugals parlament.

lagom takt och volym. Lyssnaren kan inte, som läsaren av en text, gå tillbaka och lyssna en gång till på talaren. Den muntliga presentationen bör därför vara enkel att förstå och komma ihåg. Ett sätt att åstadkomma det är att använda sig av så kallade retoriska knep, till exempel upprepningar, motsatser, överdrifter och rim.

Framförandet av en skriftlig presentation

I en text kan läsaren gå tillbaka och läsa på nytt. En text kan därmed innehålla mer information och fler komplexa resonemang än vad som är lämpligt vid en muntlig presentation. Det är dock fortfarande viktigt med en tydlig struktur. Eftersom en text inte framförs muntligt måste styckindelningen vara logisk.

Presentationers struktur

Presentationer kan byggas upp (struktureras) på olika sätt. Inom samhällsvetenskap är informerande, resonerande (diskuterande), argumenterande eller utredande presentationer vanligast.



I samhällskunskapsämnet är det vanligt med skriftliga presentationer.

EN ÖVERSIKT AV PRESENTATIONSFORMER I KAPITLET

